

# Mise en place de Royal TS en équipe

Royal TS est un logiciel de gestion des connexions à distance qui permet aux utilisateurs de se connecter à des serveurs, des ordinateurs et d'autres appareils à distance.

La mise en place de cette solution au sein de notre équipe, permet d'avoir accès en quelques clics à l'ensemble des ressources dont nous ayons besoin.

Cette page traite la mise en place de Royal TS, sur les postes des TINE, et les bonnes pratiques à adopter lors de son utilisation.

## Fonctionnement

L'ensemble des connexions à distance sont stocké dans un document portant l'extension .rtsz. Pour le moment, ce document est stocké sur la VM 03-148-APPS du lycée Edgar Morin, (future) base de notre équipe. Il se trouve à l'emplacement suivant :

- Chemin local : C:\rts\ (le répertoire est masqué)
- Chemin UNC : \\03-148-APPS\rts\$ (le partage est masqué)

Seuls les membres de notre équipe ont les droits de lecture/écriture sur ce dossier partagé.

Pour plus de sécurité, le document .rtsz est chiffré. Cela permet d'empêcher toute utilisation malveillante, en cas de fuite de ce fichier.

Le mot de passe permettant de déchiffrer le document vous sera transmis par mail.

Un second document vient compléter le premier, permettant l'utilisation de votre compte EDUHDF. Ce document est stocké localement sur votre machine et n'est visible que par vous. Il contient l'identifiant et le mot de passe de votre compte EDUHDF.

En effet, le document partagé ne doit contenir que les identifiants génériques, partagés entre les membres de l'équipe.

Votre compte EDUHDF **ne doit en aucun cas apparaître sur le document partagé** HDF Nord 3 - Douai

Nous verrons sur cette page comment créer ce second document.

# Installation de Royal TS

Toute utilisation/modification du document doit se faire depuis le VLAN8 ou via le VPN Global Protect.

Royal TS est utilisable gratuitement jusqu'à 10 connexions à distance. Au delà, une licence est nécessaire.

Pour obtenir une licence, veuillez contacter Angelo (Secteur Nord 3).

A ce jour, la version 7 de Royal TS est disponible sur le site de l'éditeur. Cependant, notre licence ne dispose pas des mises à jour et n'est compatible qu'avec la version 6. Cette version est téléchargeable via le lien ci-dessous :

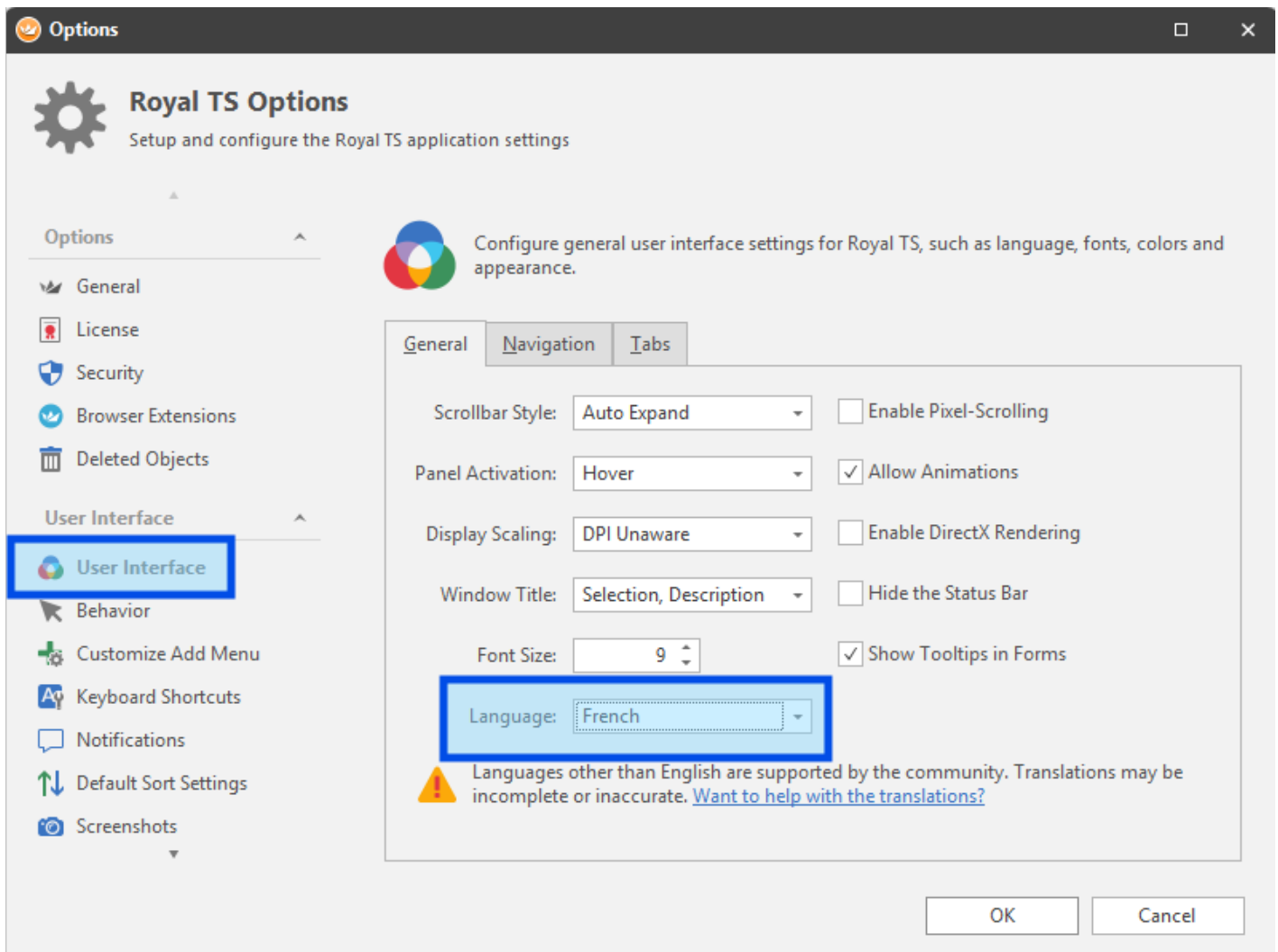
<https://support.royalapps.com/support/solutions/articles/17000027826-royal-ts-v6-and-earlier-previous-versions>

Veuillez télécharger la **Version 6.1**.

Pour l'installation, aucune configuration particulière n'est requise, laissez-vous guider par l'installateur.

## Modifier la langue du logiciel

Pour modifier la langue de Royal TS, accédez à **File > Options > User Interface**. Modifiez la valeur **Language**.



Vous devez redémarrer Royal TS pour valider le changement.

## Configuration du document HDF Nord 3 - Douai

Toute utilisation/modification du document doit se faire depuis le VLAN8 ou via le VPN Global Protect.

Pour ajouter le document HDF Nord 3 - Douai sur votre poste, ouvrez votre explorateur de fichier et accédez à l'emplacement suivant :

- \\03-148-apps\rts\$

Indiquez votre identifiant EDUHDF (**en ajoutant @edu.hdf**), ainsi que votre mot de passe.

**Cliquez sur Mémoriser mes informations d'identification pour pouvoir rouvrir automatiquement votre document lors du lancement de Royal TS.**

Ouvrez le document HDF Nord 3 - Douai avec Royal TS.

Saisissez le mot de passe de de déchiffrement du document.

Cochez les cases suivantes pour ne pas avoir à saisir le mot de passe à chaque ouverture de Royal TS :

- Se rappeler du mot de passe pour les documents suivants
- Stocker le mot de passe dans le gestionnaire d'identification Windows

Protection par Mot de passe et Chiffrement: HDF Nord 3 - Douai.rtsz

**Entrez le mot de passe**  
Le document auquel vous essayez d'accéder est protégé par mot de passe.

Saisissez le mot de passe pour le document 'HDF Nord 3':

..... Great

**Cache du mot de passe**

☒ Se rappeler du mot de passe pour les documents suivants

☒ Stocker le mot de passe dans le gestionnaire d'identification Windows

☐ Protect using Windows Hello

Help OK Annuler

## Ouvrir le document automatiquement

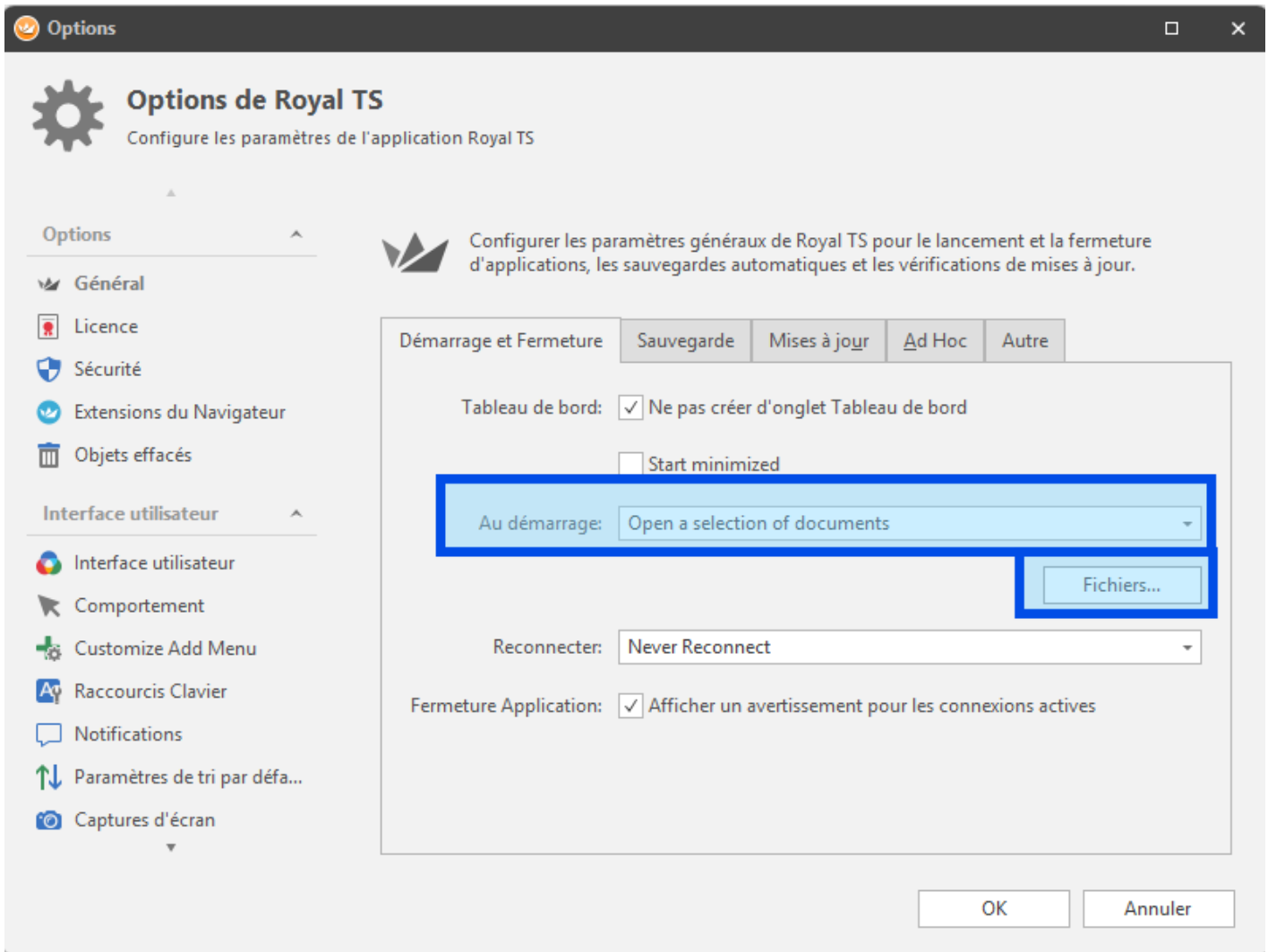
Pour rouvrir automatiquement le document lors du lancement de Royal TS, accédez à **Fichier > Options.**

Modifiez le paramètre suivant :

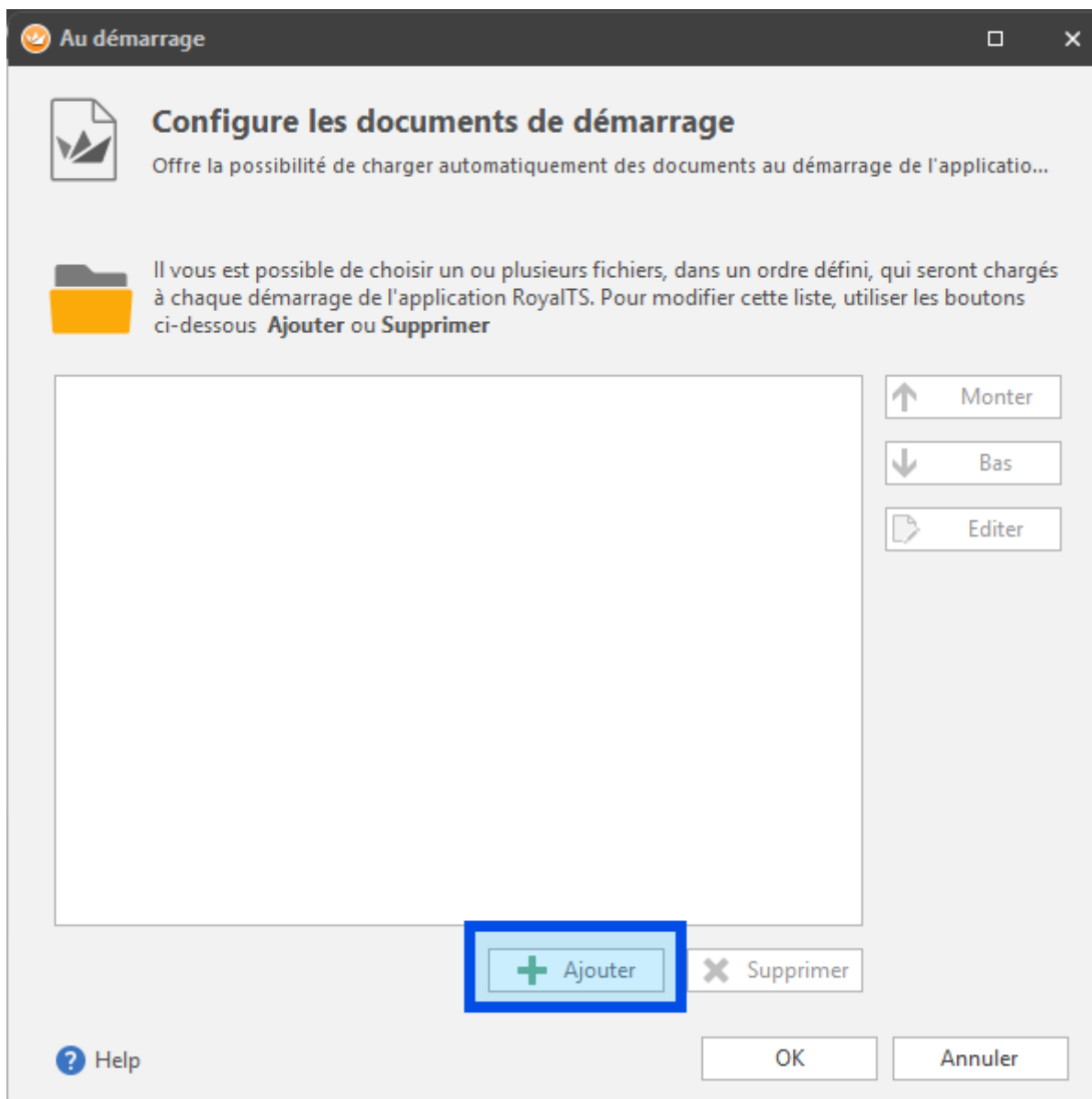
- Au démarrage : Open a selection of documents

Cliquez sur **Fichiers... > Ajouter** puis ouvrez le document dans \\03-148-apps\rts\$

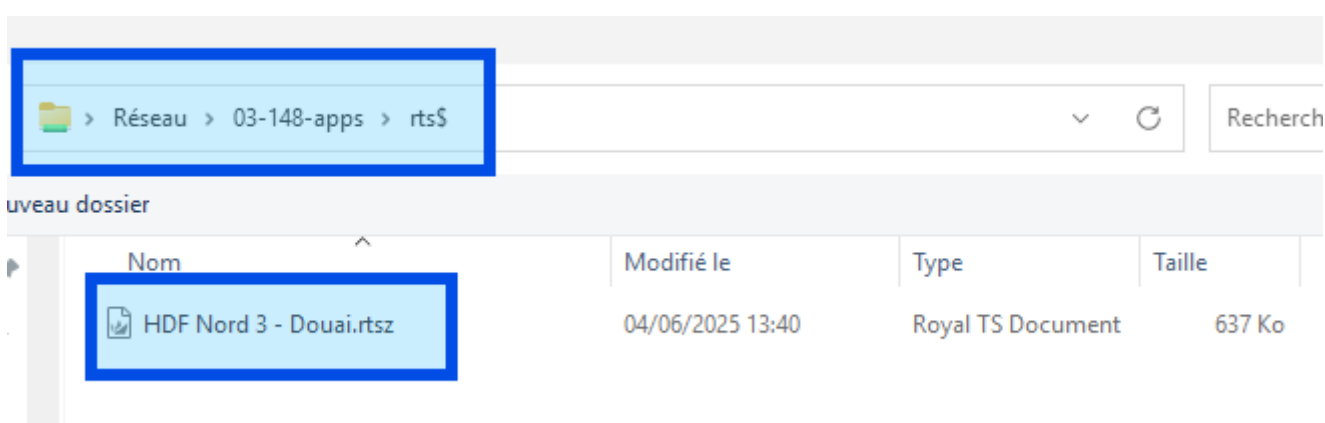
1 :



2 :



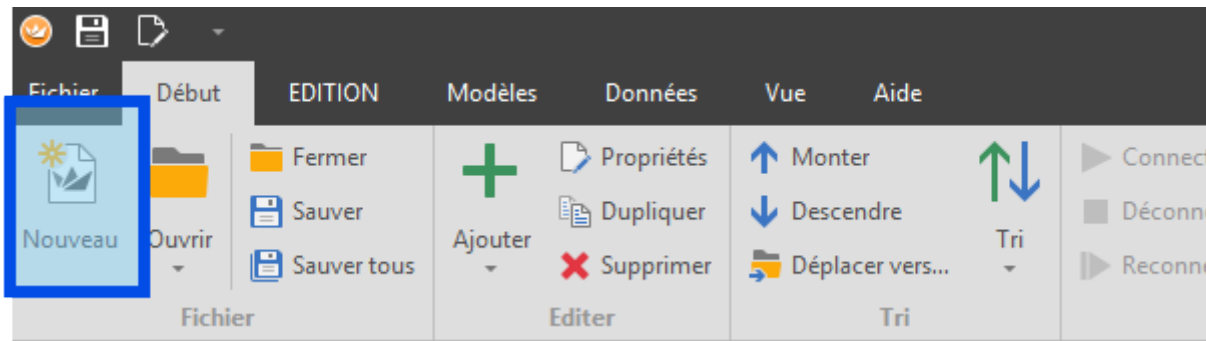
3 :



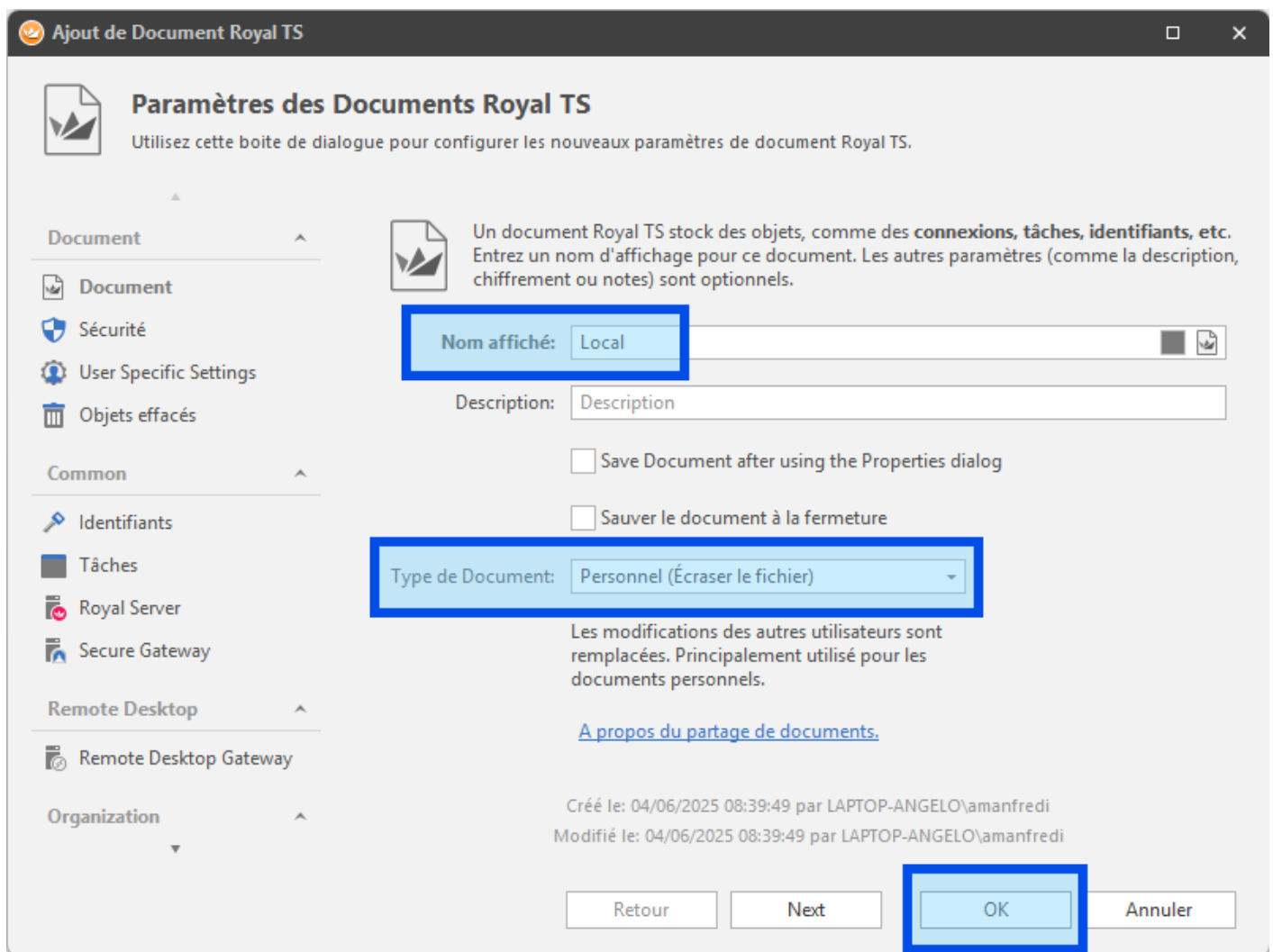
## Ajouter un compte EDUHDF

Il est impératif d'ajouter votre compte EDUHDF en local pour pouvoir vous connecter aux VM présentes sur le document.

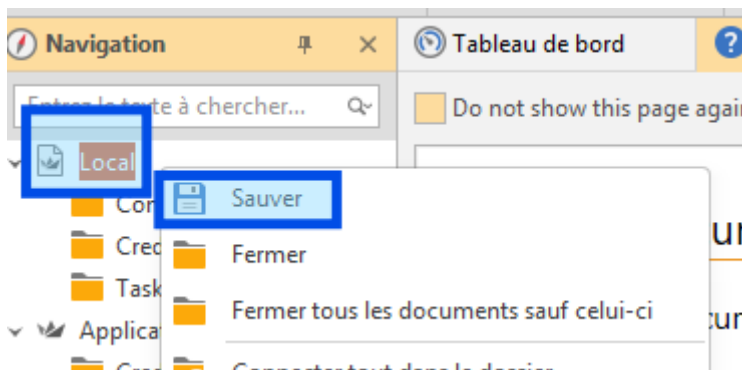
Depuis Royal TS, cliquez sur **Nouveau**, sur la gauche du ruban.



Indiquez un nom quelconque, et sélectionnez **Personnel** comme **Type de document**. Cliquez sur **OK**.

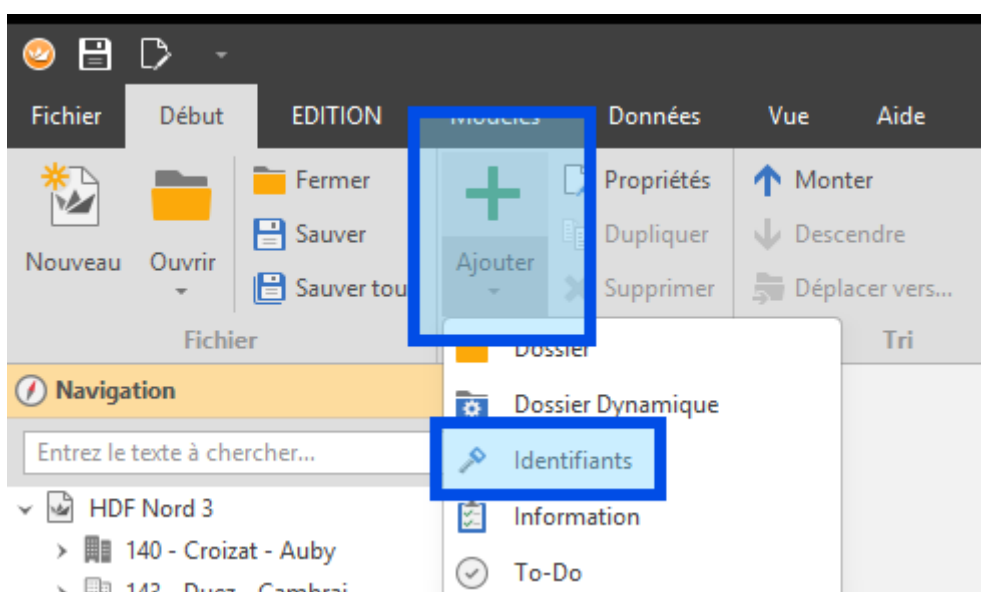


**Vous devez enregistrer le document sur votre poste local.** Faites un clic droit sur votre document, puis **Sauver**. Sélectionnez le répertoire de votre choix pour l'enregistrement.



Votre nouveau document doit apparaître dans le volet gauche de Royal TS. Dans ce document, vous pouvez ajouter n'importe quel connexion à distance, et le personnaliser comme bon vous semble. Le plus important étant qu'il contient à minima votre identifiant EDUHDF.

Pour ce faire, cliquez sur **Ajouter dans le ruban**, sélectionnez **Identifiant**.



Indiquez le paramétrage suivant :

- Nom affiché : **Mon identifiant EDUHDF**
- Nom d'utilisateur : <mon\_id>**@edu.hdf**
- Mot de passe : <mon\_mdp>

**Les champs en rouge gras sont obligatoire et ne doivent pas être modifiés.**



**Ajout de Identifiants**

## Paramètres des Identifiants

Utilisez cette boîte de dialogue pour configurer les nouveaux paramètres de Identifiants.

Identifiants

- Identifiants
- Fichier de clé privée
- MFA

Page web

- Remplissage auto

Organization

- Notes
- Propriétés personnalisées
- Custom Fields
- Dossier parent

Pour une maintenance facile (i.e. changement régulier de mot de passe) vous pouvez définir un identifiant qui peut être **assigné** aux connexions (si elles supportent les identifiants) ou même l'assigner au **niveau du dossier**.

**Nom affiché:** Mon identifiant EDUHDF

**Nom d'utilisateur:** <mon\_id>@edu.hdf

**Mot de passe:** ..... Great

**Description:** Description

Créé le: 04/06/2025 08:48:25 par LAPTOP-ANGELO\amanfredi  
Modifié le: 04/06/2025 08:48:25 par LAPTOP-ANGELO\amanfredi

Retour Next OK Annuler

Validez en cliquant sur OK.

Cet identifiant peut être placé n'importe où dans votre document local. Cependant **il ne doit surtout pas être partagé, ni renommé**.

En cas de changement de votre mot de passe, c'est ici qu'il faudra le mettre à jour.

Votre compte EDUHDF **ne doit en aucun cas apparaître sur le document partagé HDF Nord 3 - Douai**

## Ouvrir le document automatiquement

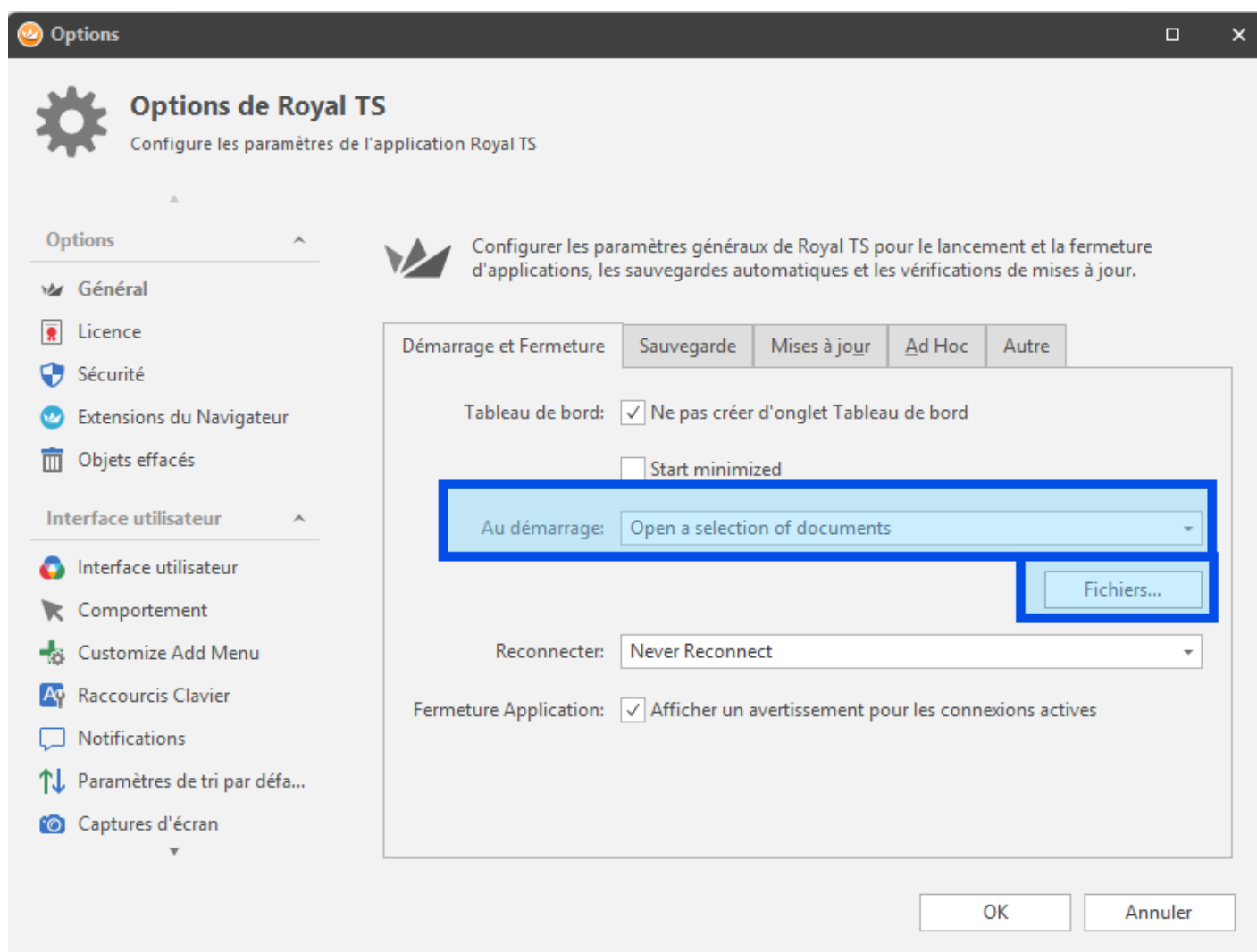
Pour rouvrir automatiquement le document lors du lancement de Royal TS, accédez à **Fichier > Options**.

Modifiez le paramètre suivant :

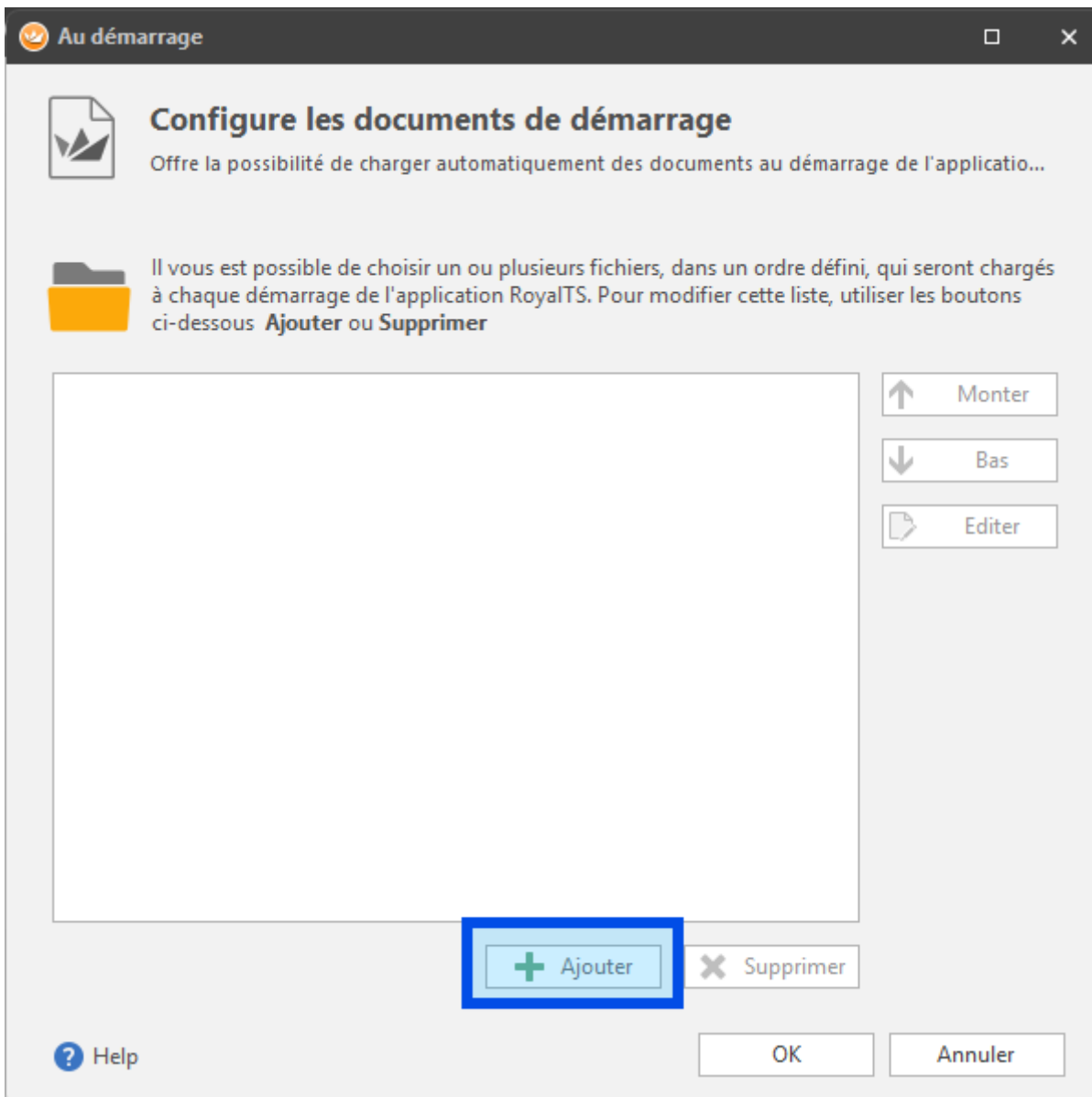
- Au démarrage : Open a selection of documents

Cliquez sur **Fichiers... > Ajouter** puis ouvrez le document dans le répertoire sur votre poste.

1 :



2 :



## Utilisation de Royal TS

Toute utilisation/modification du document doit se faire depuis le VLAN8 ou via le VPN Global Protect.

### La structure du document

Le document Royal TS de l'équipe est organisé de la manière suivante :

- **HDF Nord 3 - Douai** : *Racine du document*
  - **152- Lemonnier - Douai** : *Répertoire contenant tout les éléments d'un établissement*
    - **VM** : *Répertoire les VM de l'infra région*
      - 03-152-MGMT
      - ...

- **Serveurs physiques** : *Serveurs mis en place par l'établissement*
  - 03-152-EBP
  - ...
- **Réseau**
  - **Topologie** : *Carte du réseau*
  - **Switchs** : *répertoire l'ensemble des switchs du lycée*
    - S3152-SR01-01
    - ...
- **Outils**
  - **Infra Dell** : *Interface de gestion du serveur Dell*
  - **Supervision** : *Outils de supervision mis en place par la région*

En cas d'ajout/modification, merci de bien vouloir respecter cette structure.

---

Révision #7

Créé 4 juin 2025 06:30:46 par Angelo

Mis à jour 5 juin 2025 06:55:38 par Angelo